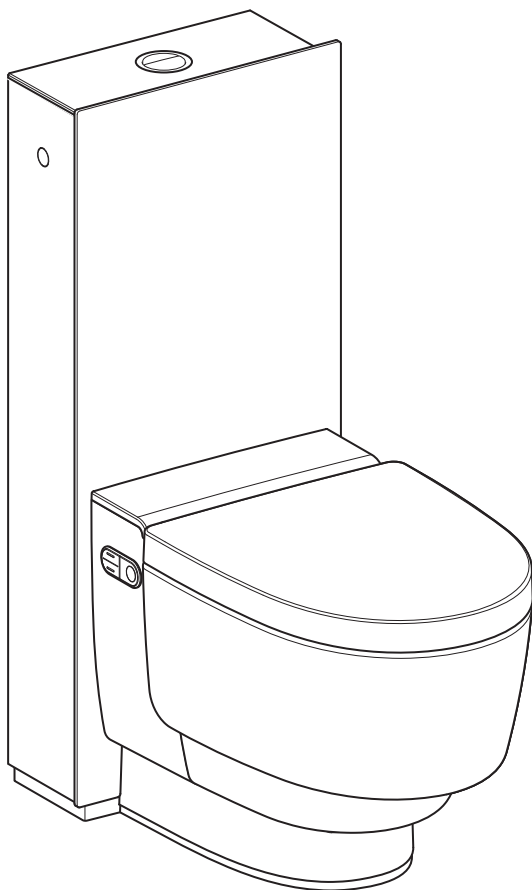


GEBERIT AQUACLEAN MERA
CLASSIC

 **GEBERIT**



BRUKSANVISNING



968.554.00.0(05)

Innehållsförteckning

För din säkerhet	6
Vem lämpar sig produkten för?	6
Hur ska produkten användas?	6
Vad ska man undvika?	6
Felaktig användning	6
Allmänna säkerhetsanvisningar	7
Förklaring till varningsanvisningarna	8
Översikt över symbolerna på produkten	8
Registrering av din apparat	9
Lära känna apparaten	10
Om Geberit AquaClean-apparater	10
Funktioner i översikt	10
Apparaten i överblick	11
Manöverkonceptet	13
Om manöverkonceptet	13
Fjärrkontrollens framsida	13
Fjärrkontrollens baksida	14
Manöverpanel på sidan	14
Status-LED på manöverpanelen på sidan	15
Tillkoppling av apparaten	16
Frånkoppling av apparaten	17
Återställa fabriksinställningar	18
Geberit appen	18
Kontrollera kompatibilitet	18
Ladda ner Geberit Home-app	18
Använd Geberit Home-appen	19
Så manövrerar du apparaten	20
Första stegen	20
Använda analduschen	21
Aktivera och deaktivera analduschens oscillerande rörelse	21
Använda ladyduschen	22

Använda fönen	22
Spolutlösning	22
Aktivera läget för tillgänglighet	23
Aktivera läget för tillgänglighet med automatisk spolning	23
Anpassa duschförloppet efter dina behov	24
Ställa in duschstrålens styrka	24
Ställa in duscharmpositionen	24
Ställ in fönluftstyrka	25
Spara användarprofiler	25
Öppna användarprofiler	26
Spara personlig användarprofil i Geberit Home-appen	26
Så programmerar du apparaten	27
Översikt över programmeringsmöjligheterna	27
Huvudmeny Grundinställningar	27
Huvudmeny Profilinställningar	30
Huvudmeny Underhåll och skötsel	32
Så här rengör och avkalkar du apparaten	35
Skötselinstruktion	35
Allmän rengöringsrekommendation	35
Automatiskt vattenbyte	35
Riktad desinfektion	36
Lämpliga rengöringsmedel och rengöringsprodukter	36
Skötselanvisningar för släta ytor	38
Skötselanvisningar för sanitetsporslin	38
Skötselanvisningar för WC-sits	39
Rengöra WC-sitsen	39
Rengöring av WC-locket och kåpan	41
Rengöring av fönarmen och duschmunstycket	42
Avkalkning av apparaten	44
Avkalkningsmeddelande från apparaten	47
Så åtgärdar du störningar	48
Tillvägagångssätt vid störningar	48
Dusch-WC:n fungerar inte	49
Övriga funktionsfel	50
Fjärrkontrollen fungerar inte	51

Byta ut batteriet till fjärrkontrollen	52
Nyttilldelning av fjärrkontrollen	52
Byte av det keramiska bikakefiltret	53
Hållbarhet	55
Geberitkoncernen och hållbarhet	55
Ecodesign – Livscykelanalys	55
Ekotips	55
Avfallshantering	56
Avfallshantering av förbrukade elektriska och elektroniska apparater	56
Slutanvändargaranti	57
Tekniska data och överensstämmelse	58
Tekniska data	58
Förenklad EU-försäkrans om överensstämmelse	58

För din säkerhet

Vem lämpar sig produkten för?

Geberit AquaClean dusch-WC lämpar sig i sin funktion som WC för alla åldersgrupper. Om rengöring och servicearbete utförs av barn måste de hållas under uppsikt.

Hur ska produkten användas?

Produkten är lämplig för följande användningsområden och tillämpningar:

- användning som dusch-WC:
 - för rengöring av analområdet
 - för yttre rengöring av intimområdet
 - för luktutsug
- för installation på uppvärmd plats inomhus
- för anslutning till färskvattensystemet
- för drift med vatten från omvända osmos-anläggningar

Vad ska man undvika?

Produkten är inte avsedd för följande:

- lämna WC-sitsen under duschförloppet
- placera laster och föremål på WC-locket
- doppa fjärrkontrollen i vätska
- drift utan plugg för Geberit AquaClean avkalkningsmedel

Felaktig användning

Vid felaktig användning tar Geberit inget ansvar för följderna.

Allmänna säkerhetsanvisningar

Nedanstående säkerhetsanvisningar gäller under produktens hela livslängd:

- Läs igenom bruksanvisningen före den första användningen för att bekanta dig med hur produkten används.
- Spara bruksanvisningen för senare konsultation.
- Använd inte apparaten om den är skadad. Koppla bort apparaten från nätdriften om det är möjligt och kontakta Geberit kundtjänst.
- Öppna inte apparaten. Den innehåller inga komponenter som ska underhållas eller repareras av användaren.
- Utför inga ändringar eller tilläggsinstallationer. Vid modifieringar föreligger livsfara.
- Reparationer får endast utföras av auktoriserad personal med originalreservdelar.
- Endast originaltillbehör får användas.
- Manövrering och underhåll får endast utföras av ägaren eller användaren i den utsträckning som beskrivs i denna bruksanvisning.
- Använd alltid den aktuella versionen av monteringsanvisningen vid montering om Geberit AquaClean har demonterats (t.ex. vid flytt).
- Geberit AquaClean får endast anslutas till nätspänning enligt typskylten.
- Observera alltid tillverkarens anvisningar vid hantering av rengörings- och avkalkningsmedel.

i Detta dokument innehåller varningsanvisningar på olika ställen. Varningsanvisningar är handlings- och situationsberoende säkerhetsanvisningar. De varnar för specifika faror.

i Denna instruktion motsvarar apparatens tekniska status vid tidpunkten för utgivning. Med reservation för ändringar i syfte att vidareutveckla produkten.

Den senaste versionen av detta och andra dokument finns online: www.geberit.com

Förklaring till varningsanvisningarna

Varningsanvisningar placeras på de ställen där faran kan uppstå.
Varningsanvisningarna är strukturerade på följande sätt:



VARNING

Farans typ och riskkällan

Möjliga konsekvenser om faran inte beaktas.

- ▶ Förebyggande åtgärder för att undvika faran.

Följande signalord används för att hänvisa till kvarstående faror i varningsanvisningarna och till viktig information.

Symbol	Signalord och innebörd
	FARA Signalordet hänvisar till en fara med hög risknivå som leder till dödsfall eller allvarliga personskador, om faran inte undviks.
	OBSERVERA Signalordet hänvisar till en fara som kan leda till allvarliga materiella skador om faran inte undviks.
	Indikeras endast av en symbol. Hänvisar till viktig information.

Översikt över symbolerna på produkten

Symbol	Betydelse
	Läs säkerhetsanvisningarna och bruksanvisningen/ driftinstruktionen innan produkten tas i drift.
	Livsfara p.g.a. elektriska stötar

Registrering av din apparat

Garantiregistrering

Förläng garantitiden för din Geberit AquaClean utan kostnad. Registrera dig inom 90 arbetsdagar fr.o.m. installationsdatum.



Under garantitidens tredje år åtar sig Geberit att vid material- eller tillverkningsfel leverera reservdelar utan kostnad, förutsatt att produkten har installerats och tagits i drift av en VVS-firma.

Via datorn:

<http://www.geberit-aquaclean.com/registration>

Per post:

Fyll i det bifogade garantikortet och skicka det till oss.

Via smartphone eller surfplatta:



Android:



iOS:



Via Geberit Home-appen:

Lära känna apparaten

Om Geberit AquaClean-apparater

Geberit AquaClean är en toalett med integrerad bidéfunktion. Enheten har även samma funktioner som en vanlig toalett. Ytterligare funktioner beror på din produkts utförande.

Funktioner i översikt

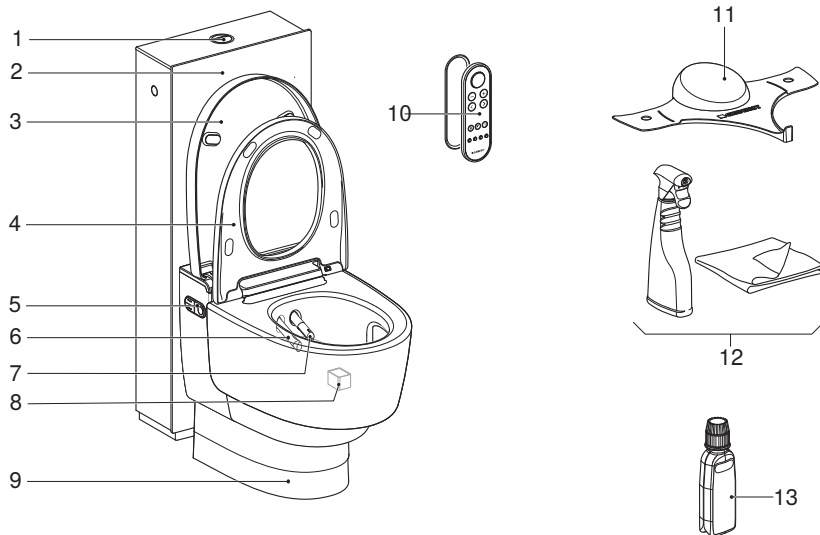
Hygienfunktioner:

- TurboFlush-spolningsteknik
- luktutsugning via WC-porslinet
- WhirlSpray-duschteknik med individuell duscharsmsposition
- oscillerande duscharsmsrörelse
- expanderbart ladymunstycke som är integrerat i duschmunstycket, med individuell duscharsmsposition
- automatisk duscharsmsrengöring före och efter varje duschförlopp
- fönfunktion via fönarmen
- avkalkningsprogram

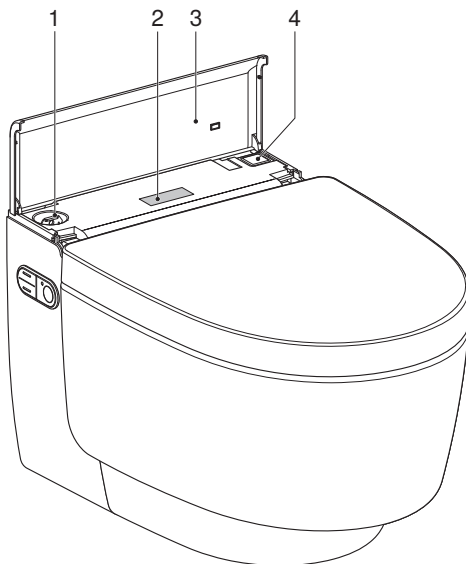
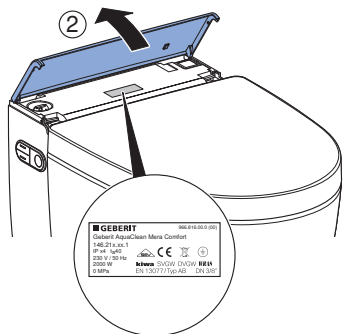
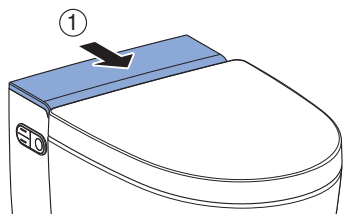
Komfortfunktioner:

- Duschstrålens styrka, valbar
- Valbar fönluftstyrka
- WC-sits och WC-lock med SoftClosing
- Fjärrkontroll med LCD-display
- Alla funktioner kan manövreras med fjärrkontroll
- 4 individuella användarprofiler kan sparas
- dusch-WC-funktioner kan manövreras via den ergonomiska manöverpanelen på sidan
- automatisk spolfunktion

Apparaten i överblick



- 1 Spolknapp
- 2 Täckkåpa
- 3 WC-lock
- 4 WC-sits med användaridentifiering och QuickRelease-funktion
- 5 Manöverpanel på sidan med status-LED
- 6 Varmluftstorkarm med varmluftstorkmunstycke
- 7 Duscharm med duschmunstycke och ladymunstycke
- 8 Keramiskt bikakefilter (artikelnr 242.999.00.1)
- 9 Kåpa
- 10 Fjärrkontroll med magnetisk vägghållare
- 11 Stänkskydd
- 12 Geberit AquaClean rengöringsset (artikelnr 242.547.00.1)(Art.-Nr. 242.547.00.1)
- 13 Geberit AquaClean avkalkningsmedel (artikelnr 147.040.00.1)



- 1 Påfyllningsöppning med plugg för Geberit AquaClean avkalkningsmedel
- 2 Typskylt med serienummer
- 3 Designkåpa med magnet
- 4 Nätströmbrytare

Manöverkonceptet

Om manöverkonceptet

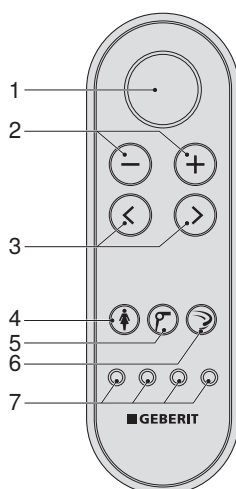
Duschtoaletten kan manövreras med fjärrkontrollen, från manöverpanelen på sidan av duschtoaletten och med Geberit Home-appen.



Fjärrkontrollen för Geberit AquaClean duschtoaletten är avaktiverad så länge som duschtoaletten är ansluten till Geberit Home-appen.

Fjärrkontrollens framsida

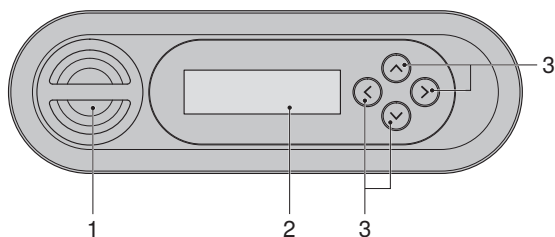
På framsidan av fjärrkontrollen kan alla funktioner för daglig användning manövreras.



- 1 Manövreringsknappen <Dusch>: Starta och stoppa duschfunktionen/stoppa fönfunktionen och ladyduschen.
- 2 Knapparna <->/<+>: Minska eller öka duschstrålens styrka/fönluftstyrkan
- 3 Pilknapparna <vänster>/<höger>: ställa in duscharmspositionen
- 4 Knappen <Ladydusch>: Starta och stoppa ladyduschen
- 5 Knappen <Fön>: starta och stoppa fönen
- 6 Knappen <WC-spolning>: starta och stoppa WC-spolning
- 7 Knapparna <Användarprofil>: Välja användarprofiler 1–4

Fjärrkontrollens baksida

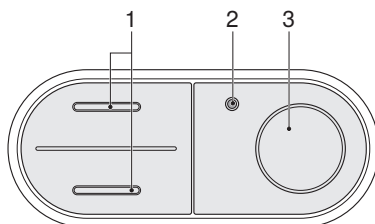
Via fjärrkontrollens baksida kan du komma åt systeminställningarna och extrafunktioner.



- 1 Batterifack
- 2 LCD-display
- 3 Pilknapparna <upp>/<ner>, <vänster>/<höger>

Manöverpanel på sidan

På manöverpanelen på sidan av dusch-WC:n kan apparatens dusch-WC-funktioner manövreras.



- 1 Knapparna <upp>/<ner>: Minska eller öka duschstrålens styrka
- 2 Status-LED
- 3 Knappen <Dusch>: Starta och stoppa analduschen eller ladyduschen

Status-LED på manöverpanelen på sidan

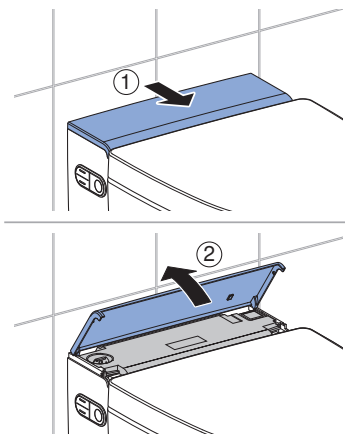
LED-lampan på manöverpanelen på sidan informerar om apparatens aktuella status. Där kan apparatens aktuella status avläsas.

LED	Beskrivning
Lyser inte	Värmen är avstängd/energispärlåget är aktivt.
Lyser blått	Värmen är påslagen.
Blinkar blått	Apparaten initieras efter att den tillkopplats.
Lyser grönt	Det keramiska bikakefiltret måste bytas ut. → Se "Byte av det keramiska bikakefiltret", sida 53.
Blinkar rött	Det finns ett störningsmeddelande. ► Om displayen på fjärrkontrollen visar [Felmeddelande]: Kontakta kundtjänst.
Blinkar blått-rött	Apparaten måste avkalkas. → Se "Avkalkning av apparaten", sida 44.
Lyser orange	Apparaten avkalkas. Dusch-WC:n kan inte användas medan avkalkningen pågår.
Blinkar orange	Vattenbytet genomförs. → Se Automatiskt vattenbyte.

Tillkoppling av apparaten

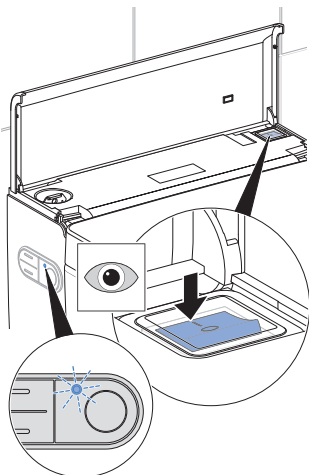
- i** Vänta minst 30 sekunder mellan varje fränkoppling och tillkoppling.

1 Öppna designkåpan.

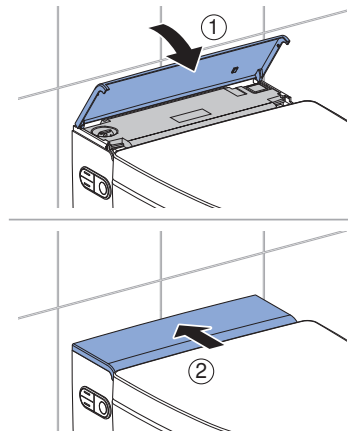


2 Manövrera nätströmbrytaren för att starta initieringen.

- ✓ Under initieringen blinkar den blå status-LED-lampan.



3 Stäng designkåpan.



Resultat

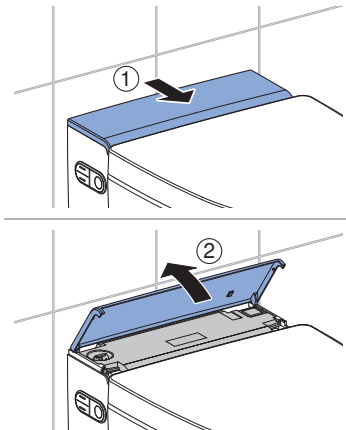
- ✓ Initieringen är slutförd så snart den blå status-LED-lampan har slocknat.

Frånkoppling av apparaten

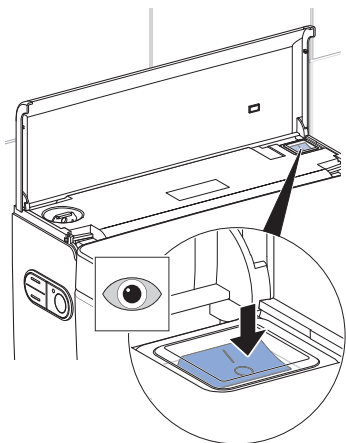
- i** Vänta minst 30 sekunder mellan varje frånkoppling och tillkoppling.

1 Stäng WC-locket.

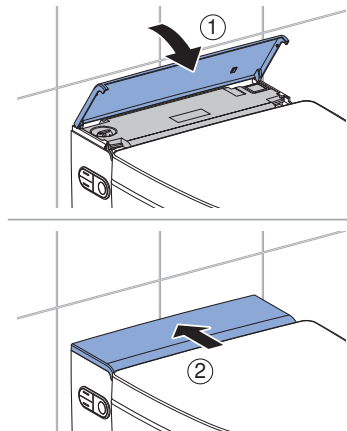
2 Öppna designkåpan.



3 Aktivera nätströmbrytaren.



4 Stäng designkåpan.

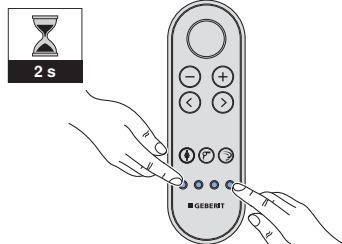


Återställa fabriksinställningar

Förutsättning

- Om du har gjort personliga inställningar kan du återställa fabriksinställningarna som grundinställning.

- ▶ Tryck på knapparna <Användarprofil> till höger och vänster på utsidan i mer än 2 sekunder.



Resultat

- ✓ Dusch-WC:n har återställts till fabriksinställningar.

Geberit appen

Kontrollera kompatibilitet

För att kunna använda Geberit-appen fullt ut behöver du en smartphone: med en aktuell Android- eller iOS-version. Kontrollera vid behov behörigheterna (Bluetooth®, platsfrigivning) och bekräfta dem.

Ladda ner Geberit Home-app

Ladda ner Geberit Home-appen för Android- och iOS-smartphones direkt från respektive App Store gratis:

- 1 Öppna App Store på din smartphone.
- 2 Ange "Geberit Home App" i sökfältet.
 - ✓ Geberit Home-appen visas.



■ GEBERIT

- 3 Ladda ner appen.
 - ✓ Appen laddas ner och visas på din smartphone.

Du kan också skanna in respektive QR-kod för att ladda ner Geberit Home-appen:

Android:



iOS:



Använd Geberit Home-appen

Geberit Home-appen kommunicerar med Bluetooth® Geberit duschtoaletten via ett AquaClean-gränssnitt.

i Fjärrkontrollen för Geberit AquaClean duschtoaletten är avaktiverad så länge som duschtoaletten är ansluten till Geberit Home-appen.

i Observera att din enhet kanske inte har en fjärrkontroll eller att vissa funktioner kanske inte är tillgängliga. Funktionerna och inställningarna i Geberit Home-appen varierar beroende på enhet och är markerade med (valfritt).

Du kan utföra följande funktioner och inställningar via Geberit Home-appen:

- Fjärrkontroll
 - Använd fjärrkontrollfunktioner
 - Anpassa och spara personliga inställningar
- Enhetsinställningar
 - Justera och spara grundläggande inställningar
- Geberit Kundtjänst
 - Kontakta Geberit Kundtjänst
- Geberit Prestanda
 - Registrera enhet
 - Förläng garantitjänster
- Uppdatering av programvara
 - Uppdatera firmware

Följande information kan du öppna via Geberit Home-appen:

- Steg-för-steg-instruktioner
 - Rengöring av duschmunstycket och varmluftstorkarm (valfritt)
 - Byte av det keramiska bikakefiltret (valfritt)
 - Indikering avkalkning
- Instruktionsfilmer
 - Spela upp funktionsfilmer
 - Spela upp underhålls- och rengöringsfilmer
- Åtgärda störningar
 - Visa felmeddelanden
- Bruksanvisning
 - Visa bruksanvisning

Så manövrerar du apparaten

Första stegen

När apparaten används väntar följande funktioner:

När användaren sätter sig på WC-sitsen

- startar varmvattenberedningen.
- frikopplar apparaten duschfunktionen.
- startar luktutsugningen.

När användaren startar dusCHFörloppet

- pågår dusCHFörloppet i mer än 30 sekunder.
- kan dusCHFörloppet när som helst avbrytas.
- kan dusCHFörloppet anpassas efter personliga behov.
- kan grundinställningarna ändras och anpassas efter personliga behov.
- kan tillgänglighet när som helst aktiveras och deaktiveras.

När användaren lämnar WC-sitsen

- deaktiveras duschfunktionen.
- deaktiveras fönfunktionen.
- utlöses spolningen automatiskt vid aktiverad spolutlösning.

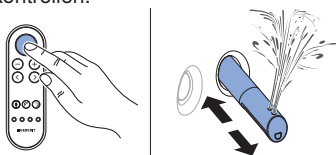
Använda analduschen

- i** Medan läget för tillgänglighet är aktiverat är användaridentificeringen deaktiverad. → Se "Aktivera läget för tillgänglighet", sida 23. Duschförloppet kan utlösas när som helst, även när ingen befinner sig på WC-sitsen.

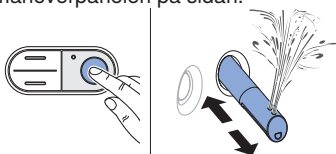
Förutsättning

- Du sitter på WC-sitsen.

- 1** Tryck på knappen <Dusch> på fjärrkontrollen.



- 2** Eller: Tryck på knappen <Dusch> på manöverpanelen på sidan.



Resultat

- ✓ Duschförloppet börjar med en oscillerande rörelse.

- i** Du kan avbryta duschförloppet i förtid genom att trycka på knappen <Dusch> igen.

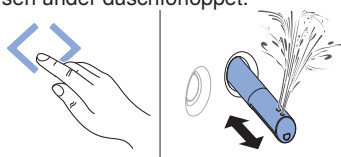
Aktivera och deaktivera analduschens oscillerande rörelse

- i** Duscharmens oscillerande rörelse ökar rengöringseffekten.

Förutsättning

- Duschförloppet pågår.

- Tryck samtidigt på pilknapparna [vänster] och [höger] för att stänga av och starta den oscillerande rörelsen under duschförloppet.



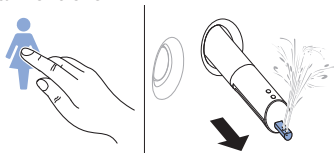
Använda ladyduschen

- i** Det kvinnliga intimoområdet är mycket känsligt och kräver särskild och omsorgsfull vård. För att uppnå ett optimalt rengöringsresultat måste ladyduschen ställas in efter användarens ergonomiska omständigheter. Duschmunstyckets position och duschstrålens styrka måste ställas in så att duschstrålen inte tränger in i vaginan.

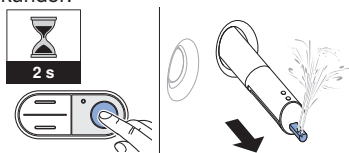
Förutsättning

- Du sitter på WC-sitsen.

- 1** Tryck på knappen <Ladydusch> på fjärrkontrollen.



- 2** Eller: Tryck på knappen <Dusch> på manöverpanelen på sidan i 2 sekunder.



Resultat

- ✓ Ladyduschen aktiveras och duschförloppet startar.

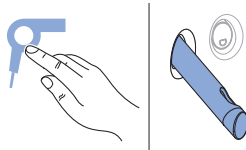
- i** Du kan avbryta duschförloppet i förtid genom att trycka på knappen <Ladydusch> igen.

Använda fönen

Förutsättning

- Duschförloppet är avslutat.

- Tryck på knappen <Fön> på fjärrkontrollen.



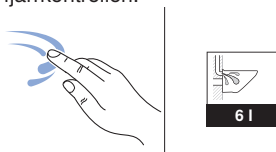
Resultat

- ✓ Fönförloppet startar.

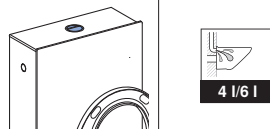
- i** Du kan avbryta fönförloppet i förtid genom att trycka på knappen <Fön> igen.

Spolutlösning

- 1** Tryck på knappen [WC-spolning] på fjärrkontrollen.



- 2** Eller: Tryck på <Spolknappen> på täckåpan.



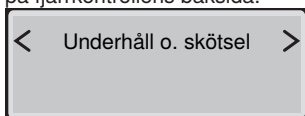
Resultat

- ✓ Spolningen startar.

Aktivera läget för tillgänglighet

i Medan läget för tillgänglighet är aktiverat är användaridentifieringen deaktiverad. → Se "Aktivera läget för tillgänglighet", sida 23. Duschförloppet kan utlösas när som helst, även när ingen befinner sig på WC-sitsen.

- 1 Öppna huvudmenyn [Underhåll o. skötsel] via knapparna på fjärrkontrollens baksida.

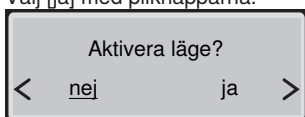


- 2 Använd pilknappen <ner> för att välja menypunkten [Tillgänglighet].



- 3 Välj [på] med pilknapparna.

- 4 Välj [ja] med pilknapparna.



Resultat

- ✓ Spolningen kan när som helst utlösas genom att man trycker på knappen <Dusch> eller på väggmanöverpanelen.

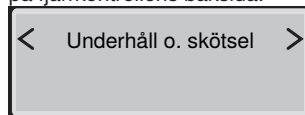
Aktivera läget för tillgänglighet med automatisk spolning

i Medan läget för tillgänglighet är aktiverat är användaridentifieringen deaktiverad. → Se "Aktivera läget för tillgänglighet", sida 23. Duschförloppet kan utlösas när som helst, även när ingen befinner sig på WC-sitsen.

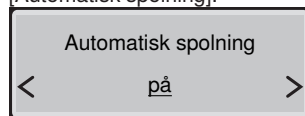
Förutsättning

- Du har aktiverat läget för tillgänglighet.

- 1 Öppna huvudmenyn [Underhåll o. skötsel] via knapparna på fjärrkontrollens baksida.



- 2 Använd pilknappen <ner> för att välja menypunkten [Automatisk spolning].



- 3 Välj [på] eller [Förspolning] med pilknapparna.

Resultat

- ✓ När duschförloppet har avslutats aktiveras den automatiska spolningen efter 5 sekunder.

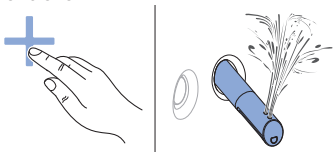
Anpassa duschförloppet efter dina behov

Ställa in duschstrålens styrka

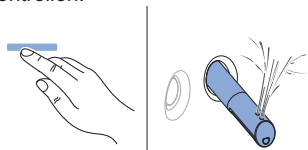
Förutsättning

- Duschförloppet pågår.
- Duschstrålens styrka kan ställas in i 5 steg.

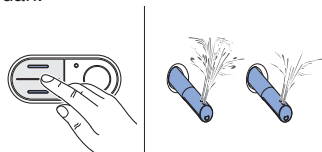
- 1** Tryck på knappen <+> på fjärrkontrollen.



- 2** Tryck på knappen <-> på fjärrkontrollen.



- 3** Eller: Tryck på knappen <upptill> eller <nedtill> på manöverpanelen på sidan.



Resultat

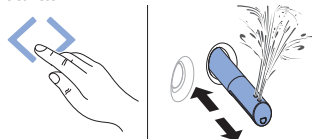
- ✓ Duschstrålen anpassas.

Ställa in duscharmpositionen

Förutsättning

- Duschförloppet är igång.
- Duscharmpositionen kan ställas in i 5 steg.

- ▶ Tryck på manövreringsknappen till <vänster> eller <höger>.
- ✓ Duscharmen rör sig framåt eller bakåt.



Resultat

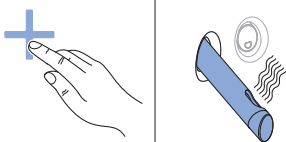
- ✓ Duscharmen är optimalt inställd.

Ställ in fönluftstyrka

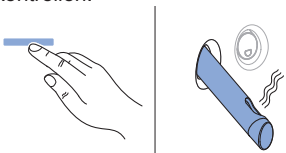
Förutsättning

- Fönförloppet pågår.
- Fönluftstyrkan kan ställas in i 5 steg.

- 1** Tryck på knappen <+> på fjärrkontrollen.



- 2** Tryck på knappen <-> på fjärrkontrollen.



Resultat

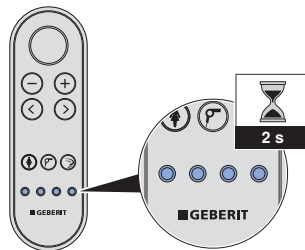
- ✓ Fönluftstyrkan justeras.

Spara användarprofiler

Med hjälp av knapparna <Användarprofil> på fjärrkontrollen kan 4 användarprofiler sparas.

- i** Användarprofiler ger dig omedelbar åtkomst till dina personliga inställningar. Välj din användarprofil så snart du har satt dig.

- Tryck på en av de 4 knapparna <Användarprofil> i mer än 2 sekunder.



Resultat

- ✓ De aktuella inställningarna sparas hos denna knapp.

- i** Följande funktioner kan endast ställas in via fjärrkontrollens baksida:
- duschvattentemperatur
 - varmlufttemperatur
- Se "Huvudmeny Profilinställningar", sida 30.

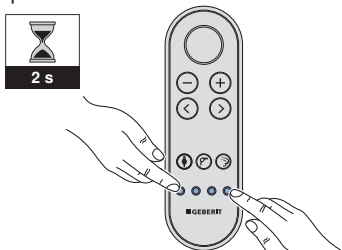
Öppna användarprofiler

- i** Användarprofiler ger dig omedelbar åtkomst till dina personliga inställningar. Välj din användarprofil så snart du har satt dig.

Förutsättning

- Personliga användarprofiler är lagrade i respektive knappar <Användarprofil>. → Se "Spara användarprofiler", sida 25.

- ▶ Tryck på knappen <Användarprofil>, där dina personliga inställningar har sparats.



Resultat

- ✓ Din personliga användarprofil öppnas och startas.
- ✓ Duschförloppet kan startas med dina personliga inställningar.

Spara personlig användarprofil i Geberit Home-appen

Förutsättning

- Den aktuella versionen av Geberit Home-appen är installerad på din smartphone.
- Geberit Home-appen utförs.
- Du befinner dig i detekteringsområdet på duschtoaletten, användarigenkänningen behöver inte aktiveras.

- ▶ Spara inställningarna i Geberit Home-appen.

Resultat

- ✓ Den personliga användarprofilen är sparad på din smartphone.
- ✓ Inställningarna gäller för alla anslutna dusch-WC:er.

Så programmerar du apparaten

Översikt över programmeringsmöjligheterna

Följande huvudmenyer är tillgängliga:

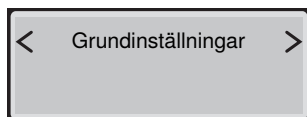
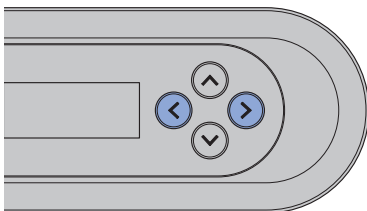
- [Grundinställningar]
- [Profilinställningar]
- [Service o. underhåll]

Systeminställningarna kan ställas in via fjärrkontrollens baksida:

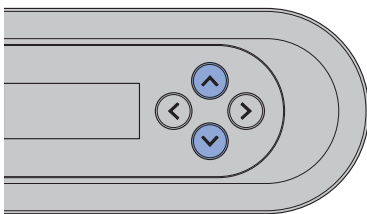
- Tryck på valfri knapp på fjärrkontrollens baksida för att aktivera displayen.
- Tryck på pilknappen <upp> i mer än 2 sekunder för att gå tillbaka till menyn [Grundinställningar].
- För att spara de ändrade inställningarna måste hela menyn gås igenom tills huvudmenyn syns igen på displayen.
- För att spara på batteriet stänger displayen av sig själv efter 30 sekunder.

Huvudmeny Grundinställningar




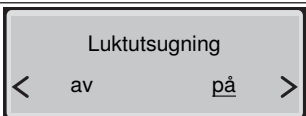
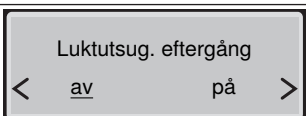
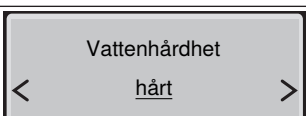
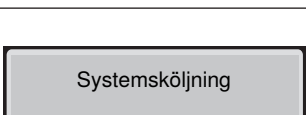
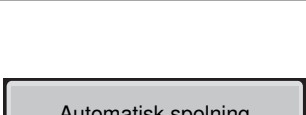
- 1 Öppna huvudmenyn [Grundinställningar] via pilknapparna <vänster>/<höger> på fjärrkontrollens baksida.



2 Använd pilknapparna <upp>/<ner> för att komma till nästa menypunkt.

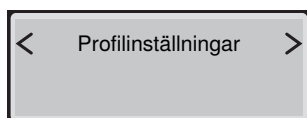
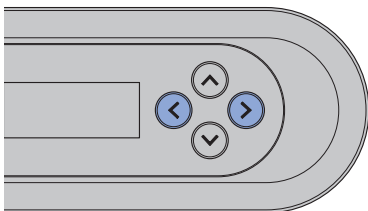


Indikering på displayen	Hänvisning
	Inställning menyspråk
	Inställning duschstrålens styrka analdusch
	Inställning duscharmposition analdusch
	Inställning duschstrålens styrka ladydusch
	Inställning duscharmposition ladydusch
	Temperaturreglering för duschvattnet
	[på] = Duscharmens oscillerande rörelse är aktiverad. [av] = Duscharmens oscillerande rörelse är deaktiverad.

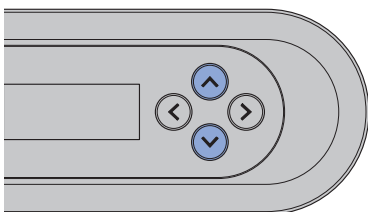
Indikering på displayen	Hänvisning
	<p>[på] = Fönfunktionen startar automatiskt efter duschfunktionen. [av] = Fönfunktionen är deaktiverad.</p>
	<p>Inställning av fönluftstyrka</p>
	<p>Temperaturreglering för fönen</p>
	<p>[på] = Luktutsugningen startar när en användare registreras på WC-sitsen. [av] = Luktutsugningen är deaktiverad.</p>
	<p>[på] = Luktutsugningen efterkörs i 2 minuter. [av] = Luktutsugningen efterkörs inte.</p>
	<p>Justerbar hårdhetsgrad: hårt/medelhårt/mjukt → Se "Avkalkningsmeddelande från apparaten", sida 47.</p>
	<p>[på] = Systemsköljningen startar när en användare registreras på WC-sitsen. [av] = Systemsköljningen startar före duschförloppet när knappen <Dusch> trycks in. Om systemsköljningen är frånkopplad är spoltiden före duschförloppet ca 15 sekunder.</p>
	<p>Denna meny visas bara när den valfria gränssnittsmodulen för extern spolning är installerad. [av] = Den automatiska spolningen är deaktiverad. [på] = Spolningen utlöses automatiskt när du lämnar användaridentifieringen. [Förspolning] = Spolningen utlöses efter att duschen har startats och efter att användaridentifieringen har lämnats.</p>

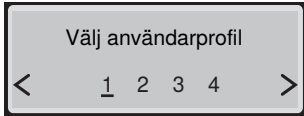
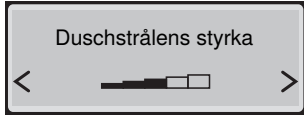
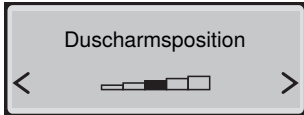
Huvudmeny Profilställningar

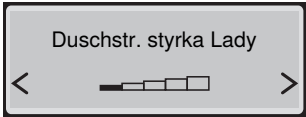

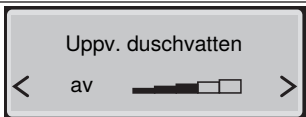
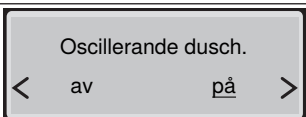



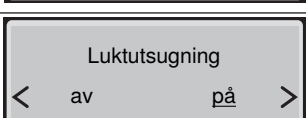
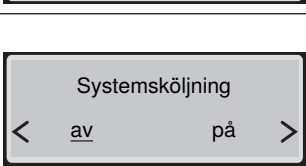
- 1 Öppna huvudmenyn [Profilställningar] via pilknapparna <vänster>/<höger> på fjärrkontrollens baksida.



- 2 Använd pilknapparna <upp>/<ner> för att välja de inställningar du vill ändra.

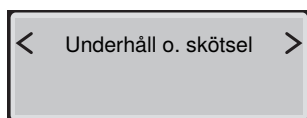
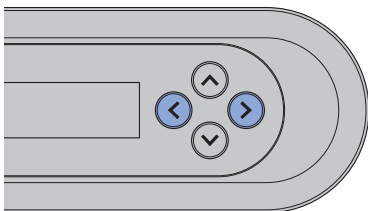


Indikering på displayen	Hänvisning
	Inställning användarprofil Motsvarar användarprofilknapparna på fjärrkontrollens framsida
	Inställning duschstrålens styrka analdusch
	Inställning duscharmposition analdusch

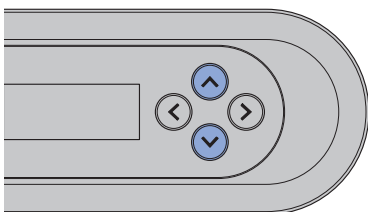
Indikering på displayen	Hänvisning
	Inställning duschstrålens styrka ladydusch
	Inställning duscharmposition ladydusch
	Temperaturreglering för duschvattnet
	[på] = Duscharmens oscillerande rörelse är aktiverad. [av] = Duscharmens oscillerande rörelse är deaktiverad.
	[på] = Fönfunktionen startar automatiskt efter duschfunktionen. [av] = Fönfunktionen är deaktiverad.
	Inställning av fönluftstyrka
	Temperaturreglering för fönen
	[på] = Luktutsugningen startar när en användare registreras på WC-sitsen. [av] = Luktutsugningen är deaktiverad.
	[på] = Systemsköljningen startar när en användare registreras på WC-sitsen. [av] = Systemsköljningen startar före duschförloppet när knappen <Dusch> trycks in. Om systemsköljningen är frånkopplad är spoltiden före duschförloppet ca 15 sekunder.

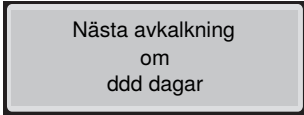
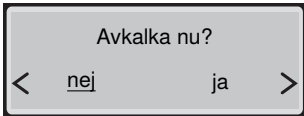
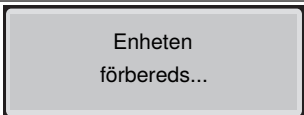
Huvudmeny Underhåll och skötsel

- 1 Öppna huvudmenyn [Underhåll o. skötsel] med <vänster>/<höger> pilknapp på fjärrkontrollens baksida.



- 2 Använd pilknapparna upp/ner för att komma till nästa meny punkt.



Indikering på displayen	Hänvisning
	Indikering i dagar fram till nästa avkalkning
	[ja] = Påbörja avkalkning. → Se "Avkalkning av apparaten", sida 44. [nej] = Fortsätt med menyn [Filtret är utbytt]
	Statusmeddelande Förbered avkalkning

Indikering på displayen	Hänvisning
<div style="border: 1px solid black; padding: 10px; text-align: center;"> Fyll på medel nu ... </div>	Uppmaning Fyll på avkalkningsmedel
<div style="border: 1px solid black; padding: 10px; text-align: center;"> Påbörja avkalkning? < nej ja > </div>	Avbryt inte avkalkningen när du har hållit i avkalkningsmedlet, eftersom det annars spolats ut oanvänt. Displayen visar [Enheten spolats...].
<div style="border: 1px solid black; padding: 10px; text-align: center;"> Avkalkning pågår fortfarande mm minuter </div>	Statusmeddelande för det automatiska avkalkningsförloppet
<div style="border: 1px solid black; padding: 10px; text-align: center;"> Avkalkning </div>	Avkalkning avslutad visas
<div style="border: 1px solid black; padding: 10px; text-align: center;"> Är filtret utbytt? < nej ja > </div>	Bekräftelse av filterbytet. → Se "Byte av det keramiska bikakefiltret", sida 53. [ja] = Filtret är utbytt [nej] = Fortsätt med meny [Visa enhetsinfo]
<div style="border: 1px solid black; padding: 10px; text-align: center;"> Visa enhetsinfo? < nej ja > </div>	[ja] = Enhetinfo visas [nej] = Fortsätt med meny [Felmeddelande]
<div style="border: 1px solid black; padding: 10px; text-align: center;"> Modell XXX </div>	Typ/utrustningsvariant visas
<div style="border: 1px solid black; padding: 10px; text-align: center;"> Artikelnummer 146.xxx.xxx. </div>	Artikelnummer visas Geberit
<div style="border: 1px solid black; padding: 10px; text-align: center;"> Serienummer GBxxxxxxxxxx </div>	Enhetens serienummer (behövs vid serviceårenden) visas
<div style="border: 1px solid black; padding: 10px; text-align: center;"> Idrifttagningsdatum dd.mm.yyyy </div>	Dag då enheten tillkopplades för första gången visas

Indikering på displayen	Hänvisning
<div style="border: 1px solid black; padding: 5px; text-align: center;"> Felmeddelande xxxxx </div>	En felkod visas bara vid fel. → Se "Status-LED på manöverpanelen på sidan", sida 15.
<div style="border: 1px solid black; padding: 5px; text-align: center;"> Demoläge < <u>av</u> på > </div>	[till] = Aktivera demoläge [från] = Avbryt
<div style="border: 1px solid black; padding: 5px; text-align: center;"> Aktivera demoläge? < <u>nej</u> ja > </div>	Säkerhetsavläsning för aktivering av demoläge
<div style="border: 1px solid black; padding: 5px; text-align: center;"> Tillgänglighet < <u>av</u> på > </div>	[på] = Aktivera läget för tillgänglighet [från] = Avbryt
<div style="border: 1px solid black; padding: 5px; text-align: center;"> Aktivera läge? < <u>nej</u> ja > </div>	Säkerhetsavläsning för aktivering av läget för tillgänglighet

3 / 3

Så här rengör och avkalkar du apparaten

Skötselinstruktion

Du har valt en produkt med en yta av hög kvalitet. Observera nedanstående skötselinstruktioner.

Tillverkaren ansvarar inte för produktskador som uppstår på grund av felaktig skötsel och hantering.

Allmän rengöringsrekommendation

Genom att följa rengöringsintervallerna ser du till att duschoaletten fungerar felfritt. Rengöringsarbeten får endast utföras med lämpliga rengöringsmedel och rengöringsprodukter. → Se "Lämpliga rengöringsmedel och rengöringsprodukter", sida 36.

Rengöringsintervall	Rengöringsarbete
Dagligen	<ul style="list-style-type: none">▶ Ta bort vattendroppar med en mjuk, luddfri trasa för att förebygga kalkfläckar.
Veckovis	<ul style="list-style-type: none">▶ Rengör WC-porslinet med Geberit AquaClean-rengöringsmedel. → Se "Skötselanvisningar för sanitetsporslin", sida 38.▶ Rengör alla ytor och hörn ordentligt. → Se "Rengöring av WC-locket och kåpan", sida 41.▶ Kontrollera duschmunstycket och rengör det vid behov. → Se "Rengöring av fönarman och duschmunstycket", sida 42.▶ Skölj duschmunstycket under rinnande vatten för att få bort partiklar.

Automatiskt vattenbyte

Om dusch-WC:n inte används på mer än 2 månader spolas apparaten med rent vatten då den tillkopplas. På så vis säkerställs duschvattnets kvalitet före användning.

Riktad desinfektion

Desinfektion behövs bara om det föreligger konkret smittorisk p.g.a. smittämnen. I övrigt ska rekommenderade rengöringsintervall följas och angivna rengöringsarbeten utföras.

→ Se "Allmän rengöringsrekommendation".

OBSERVERA

Aggressiva desinfektionsmedel

Desinfektion med aggressiva desinfektionsmedel kan orsaka ytskador.

- ▶ Använd endast alkoholbaserade desinfektionsmedel som även är lämpade för desinfektion av händer och hud.
- ▶ Observera tillverkarens säkerhetsanvisningar vid hantering av farliga ämnen.

Desinfektionstyp	Desinfektionsförfarande
Våt torkdesinfektion Används på blanka ytor som tål att gnuggas	<ul style="list-style-type: none">▶ Fukta ytorna helt och hållet med desinfektionsmedel.▶ Låt desinfektionsmedlet verka enligt tillverkarens anvisningar.▶ Gnugga sedan ytorna med engångstrasor.

Lämpliga rengöringsmedel och rengöringsprodukter

OBSERVERA

Aggressiva avkalkningsmedel

Olämpliga avkalkningsmedel kan leda till skador på apparaten.

- ▶ Använd endast avkalkningsmedel Geberit AquaClean vid avkalkning.
- ▶ Observera kapitlet Avkalkning av enheten.

OBSERVERA






Aggressiva och skurande rengöringsmedel




Rengöring med aggressiva och skurande rengöringsmedel kan orsaka ytskador.

- ▶ Använd Geberit AquaClean rengöringsmedel.
- ▶ Observera rengörings- och skötselanvisningarna.

Vi rekommenderar att använda Geberit AquaClean rengöringsset som innehåller ett rengöringsmedel som är klart att använda och optimalt anpassat till alla Geberit AquaClean ytor.

Rekommenderade egenskaper för lämpliga rengöringsmedel och lämpliga rengöringsprodukter för optimalt utförda rengöringsarbeten:

Symbol	Egenskaper för lämpliga rengöringsmedel
	Hudvänlig
	Lite sur, till exempel utspädd citronsyra
	Lätt skumbildande
	Flytande
	Kan spädas med vatten

Symbol	Lämpliga rengöringsprodukter
	Mjuka, finporiga rengöringssvampar
	Mjuka och luddfria trasor
	WC-borste

Skötsel­anvisningar för släta ytor

Samtliga blanka ytor kan rengöras hygieniskt med vatten och ett flytande, hudvänligt och mildt rengöringsmedel.

- i** Aggressiva och polerande rengöringsmedel kan skada ytan. Använd endast flytande, hudvänliga och milda rengöringsmedel. Geberit AquaClean rengöringsset (artikelnr 242.547.00.1) innehåller ett rengöringsmedel som är klart att använda och optimalt anpassat till alla Geberit AquaClean ytor.

Skötsel­anvisningar för sanitetsporslin

- Använd vanligt rengöringsmedel och följ tillverkarens anvisningar.
- WC-sitsen eller urinallocket ska vara öppet eller demonterat under tiden som rengöringsmedel verkar.
- Använd rengöringsmedel som innehåller klor, slipande eller skurande medel endast för att ta bort svåra avlagringar.
- Använd aldrig vassa eller spetsiga föremål vid rengöringen.

Smuts	Skötsel
Rengöring varje dag	<ul style="list-style-type: none">▶ Använd flytande, mildt rengöringsmedel och vatten.▶ Torka av ytan med en mjuk, luddfri trasa.
Vid envis smuts	<ul style="list-style-type: none">▶ Använd ett rengöringsmedel som är lämpligt för sanitetsporslin eller mildt skurmedel.▶ Ta bort kalkavlagringar med mild ättikslösning.▶ Rengör ytan med vatten.▶ Torka av ytan med en mjuk, luddfri trasa.
Kraftiga avlagringar	<p>Organiska avlagringar (brun eller svart smuts):</p> <ul style="list-style-type: none">▶ Rengör de berörda ställena med ett vanligt rengöringsmedel som innehåller klor. Beakta tillverkarens information om rengöringsmedlet. Låt inte rengöringsmedlet verka längre än 2 timmar.▶ Rengör ytan med vatten.▶ Torka av ytan med en mjuk, luddfri trasa. <p>Kiselavlagringar (grå smuts):</p> <ul style="list-style-type: none">▶ Fukta en mikrofibertrasa med glaskeramikrengörare.▶ Rengör de berörda ställen med cirkelformade rörelser. Kiselavlagringar är mycket svåra att få bort och du måste eventuellt rengöra flera gånger.▶ Rengör ytan med vatten.▶ Torka av ytan med en mjuk, luddfri trasa.

Skötselanvisningar för WC-sits

Tänk på följande vid rengöring av Toaletsitsen:

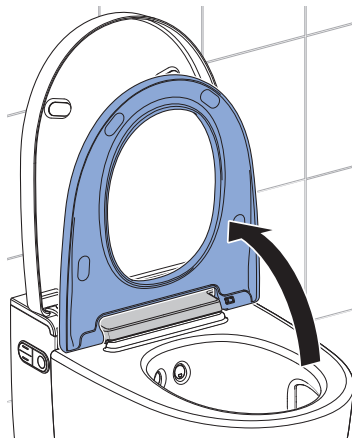
- Se till så att WC-sitsen är uppfälld eller demonterad medan rengöringsmedlet verkar.
- Använd inte rengöringsmedel som fräter eller innehåller klor eller syror.
- Använd inte rengöringsmedel som slipar eller polerar.
- Använd aldrig vassa eller spetsiga föremål vid rengöringen.
- Använd flytande, mildt rengöringsmedel och vatten.
- Använd en mjuk, luddfri trasa.
- Avlägsna genast ämnen som innehåller lösningsmedel.

Rengöra WC-sitsen

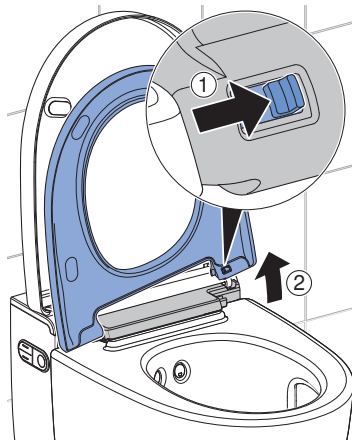
WC-sitsen kan enkelt demonteras för smidig rengöring.

- i** Var försiktig så att du inte repar ytorna. Lägg alltid komponenterna på ett mjukt underlag som inte repar.

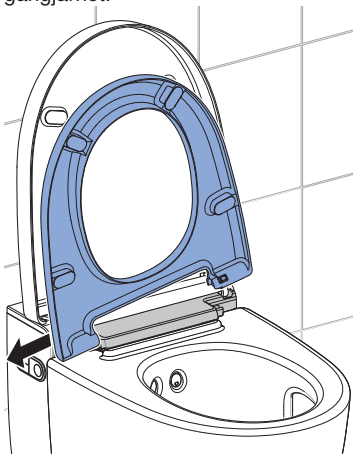
- 1** Ställ WC-sitsen vertikalt.



- 2** Skjut avlastningsknappen åt höger och lyft bort WC-sitsen från höger hållare.



-
- 3** Skjut ut WC-sitsen ur det vänstra gångjärnet.



- ✓ WC-sitsen är demonterad och kan rengöras.

-
- 4** Spraya Geberit AquaClean rengöringsmedel på ytorna.

-
- 5** Torka av ytorna med en mjuk, fuktig, luddfri trasa.

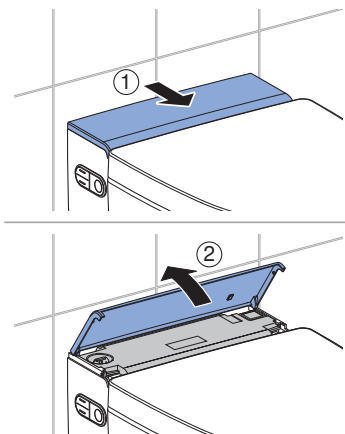
-
- 6** Torka sedan ytorna med en mjuk, luddfri trasa.

-
- 7** Efter rengöringen sätter du ihop apparaten igen i omvänd ordningsföljd.

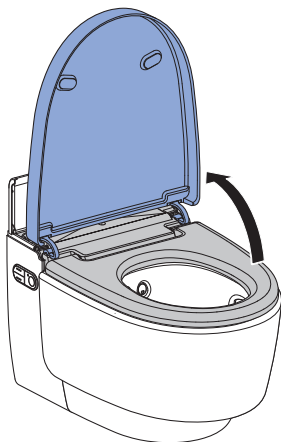
Rengöring av WC-locket och kåpan

i Var försiktig så att du inte repar ytorna. Lägg alltid komponenterna på ett mjukt underlag som inte repar.

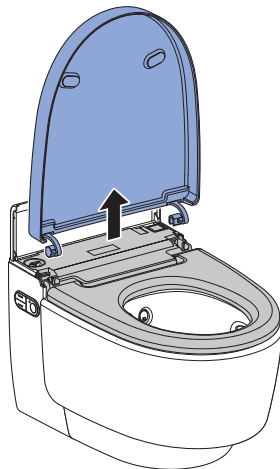
1 Öppna designkåpan.



2 Öppna WC-locket.



3 Lyft WC-locket vertikalt från dess position.



4 Spraya Geberit AquaClean rengöringsmedel på ytorna. Torka av ytorna med en mjuk, fuktig, luddfri trasa.

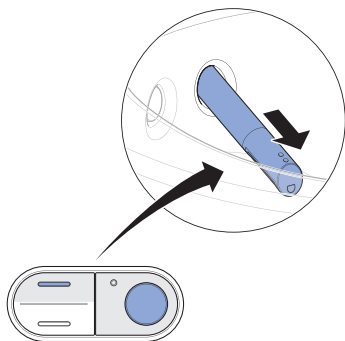
5 Torka sedan ytorna med en mjuk, luddfri trasa.

6 Efter rengöringen sätter du ihop apparaten igen i omvänd ordningsföljd.

Rengöring av fönarmen och duschmunstycket

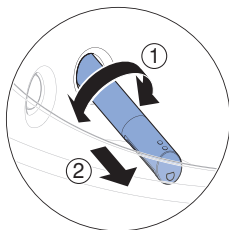
- i**
- Använd en mjuk, luddfri trasa vid rengöring.
 - Geberit AquaClean rengöringsmedel lämpar sig för alla apparatens ytor.

- 1** Öppna WC-locket.
- 2** Ställ WC-sitsen vertikalt.
- 3** Tryck på knappen <upp> och knappen <Dusch> samtidigt.

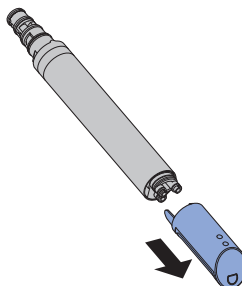


✓ Duscharmen körs ut helt.

- 4** Vrid duscharmen i valfri riktning och dra ut den.



- 5** Dra av duschmunstycket för rengöring och avkalkning.

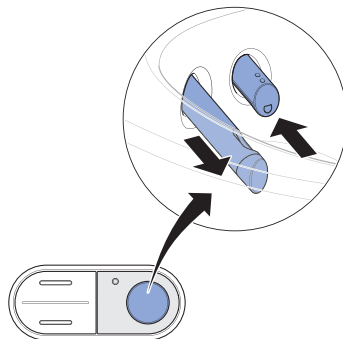


- 6** Byt ut duschmunstycket om det inte längre går att rengöra och avkalka fullständigt.

- 7** Spraya Geberit AquaClean rengöringsmedel på duscharmen. Spola sedan duscharmen med vatten.

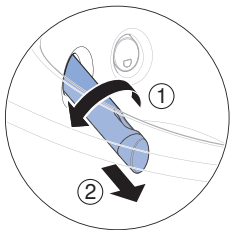
- 8** Torka båda delarna ordentligt innan du sätter ihop och monterar duscharmen igen.

- 9** Tryck på knappen <Dusch> för att köra ut fönarmen.

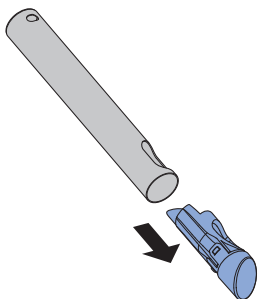


✓ Duscharmen körs in och fönar-
men körs ut.

-
- 10** Lossa fönarman genom att vrida den 90° åt vänster. Dra ut fönarman.



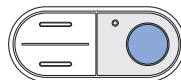
-
- 11** Tryck på avlastningsknappen på fönarvens baksida och dra ut fönmunstycket.



-
- 12** Rengör fönarven och fönmunstycket. Torka båda delarna ordentligt innan du monterar fönarven igen.

-
- 13** Byt ut fönmunstycket när det inte längre går att rengöra fullständigt.

-
- 14** Tryck på knappen <Dusch> på manöverpanelen på sidan.



- ✓ Fönarven körs in helt.

Resultat

- ✓ Rengöringsförloppet är avslutat.

Avkalkning av apparaten

Information om avkalkning:

- Under avkalkningsförloppet kan enheten användas utan duschoalettfunktioner.
- Avkalkningen tar upp till 60 minuter. Under förloppet lyser status-LED-lampan orange. Avkalkningens status visas på displayen. När den orange status-LED-lampan slocknar är duschfunktionen driftsklar igen.

OBSERVERA

Aggressiva avkalkningsmedel

Olämpliga avkalkningsmedel kan leda till skador på apparaten.

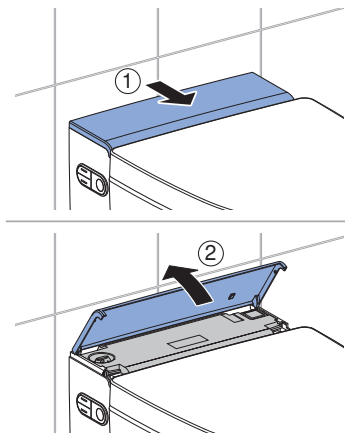
- ▶ Använd endast avkalkningsmedel Geberit AquaClean vid avkalkning.
- ▶ Observera kapitlet Avkalkning av enheten.

i Avbryt inte avkalkningen när du har hållt i avkalkningsmedlet, eftersom det annars spolats ut oanvänt. Displayen visar [Enheten spolats...].

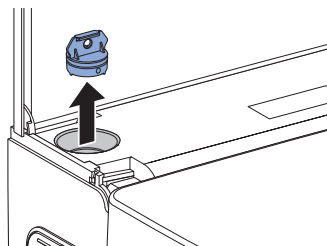
Förutsättning

- Status-LED-lampan på manöverpanelen på sidan blinkar blått-rött.
- Med en manövreringsknapptryckning visar displayen på baksidan av fjärrkontrollen [Avkalka nu] eller [Avkalka nu, enhet spärrad].

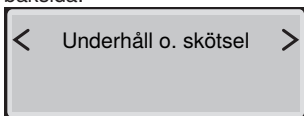
1 Öppna designkåpan.



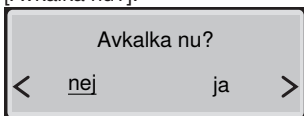
2 Avlägsna ventilkonan.



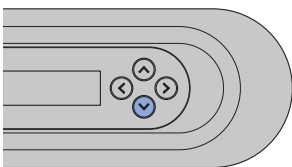
- 3** Öppna huvudmenyn [Underhåll och skötsel] via manövreringsknapparna på fjärrkontrollens baksida.



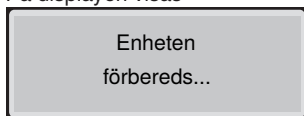
- 4** Använd pilmanövreringsknappen <ner> för att välja menypunkten [Avkalka nu?].



- 5** Använd pilmanövreringsknapparna för att välja <ja> och bekräfta med pilmanövreringsknappen <ned>.

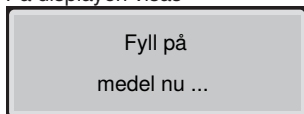


- ✓ På displayen visas

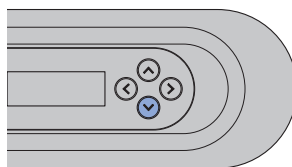
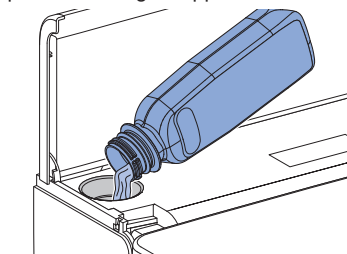


- 6** Vänta tills enheten är redo för avkalkning.

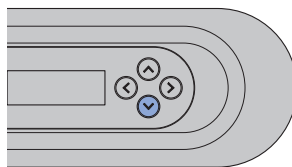
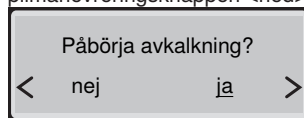
- ✓ På displayen visas



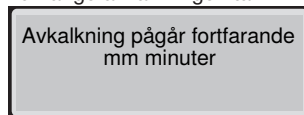
- 7** Fyll en flaska (125 ml) Geberit AquaClean avkalkningsmedel i påfyllningsöppningen och bekräfta med pilmanövreringsknappen <nedan>.



- 8** Använd pilmanövreringsknapparna för att välja <ja> och bekräfta med pilmanövreringsknappen <ned>.

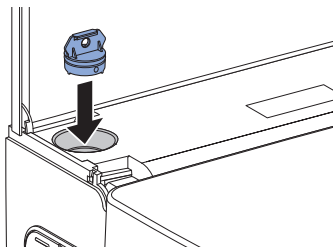


- ✓ På displayen visas ett statusmeddelande som anger hur länge avkalkningen tar.



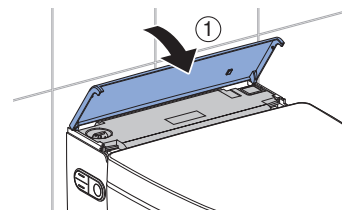
- ✓ Status-LED:n lyser orange tills avkalkningsprogrammet är avslutat. När Status-LED:n slocknar är apparaten driftsklar igen.

9 Sätt tillbaka ventilkonan.



10 Ta genast bort stänk från avkalkningsmedlet med en fuktig trasa.

11 Stäng designkåpan.



Avkalkningsmeddelande från apparaten

Under monteringen ställdes enheten in på den lokala vattenhårdheten enligt följande tabell. Genom denna anpassning undviks onödiga avkalkningsförlopp och miljön skonas. Trots detta måste enheten ändå avkalkas regelbundet.

Yta	°fH	°dH	°eH
mjukt	≤ 15	≤ 8	≤ 11
medel	15–25	8–14	11–18
hårt	> 25	> 14	> 18

Följande tabell hjälper dig att identifiera avkalkningsmeddelanden och utföra rätt felavhjälpning för meddelandet.

Orsak	Meddelande	Felavhjälpning
Regelbunden avkalkning: minst en gång per år	<ul style="list-style-type: none">• Status-LED-lampan på manöverpanelen på sidan blinkar blått-rött.• Displayen visar [Avkalka nu].	<ul style="list-style-type: none">▶ Genomför avkalkningen. → Se "Avkalkning av apparaten", sida 44.
Enhetsen spärrad: flera avböjda avkalkningsuppsmaningar	<ul style="list-style-type: none">• Status-LED-lampan på manöverpanelen på sidan blinkar blått-rött.• Displayen visar [Avkalka enhet nu, enhet spärrad].	<p>Förutsättning</p> <ul style="list-style-type: none">– Ett duschförlopp utan avkalkning är inte längre möjligt.▶ Genomför avkalkningen. → Se "Avkalkning av apparaten", sida 44.

Så åtgärdar du störningar

Tillvägagångssätt vid störningar

Följande tabell visar hur du går tillväga vid störningar:

- Utför stegen efter varandra tills apparaten inte längre meddelar några fel eller tills den fungerar igen.
- Utför stegen i angiven ordningsföljd.

Steg	Problembeskrivning	Felavhjälpning
1	Duschoaletten meddelar ett fel eller fungerar inte.	<ul style="list-style-type: none">▶ Stäng av apparaten. → Se "Frånkoppling av apparaten", sida 17.▶ Vänta 30 sekunder.▶ Starta apparaten. → Se "Tillkoppling av apparaten", sida 16.
2	Steg 1 har utförts. Duschoaletten meddelar fortfarande ett fel eller fungerar fortfarande inte.	<ul style="list-style-type: none">▶ Kontrollera status-LED:n på manöverpanelen på sidan. → Se status-LED:n på manöverpanelen på sidan (Status-LED på manöverpanelen på sidan).
3	Steg 1 och 2 har utförts. Duschoaletten meddelar fortfarande ett fel eller fungerar fortfarande inte.	<ul style="list-style-type: none">▶ Kontrollera problembeskrivningarna från feltabellen och utför motsvarande felavhjälpning efter behov. → Se "Dusch-WC:n fungerar inte", sida 49 och Övriga funktionsfel.
4	Steg 1 till 3 har utförts. Duschoaletten meddelar fortfarande ett fel eller fungerar fortfarande inte.	<ul style="list-style-type: none">▶ Kontakta kundtjänst.

Dusch-WC:n fungerar inte

Nedanstående tabell hjälper dig vid felsökningen om dusch-WC:n inte fungerar.



FARA

Elektrisk stöt

Felaktigt genomförda underhållsarbeten och felåtgärder kan leda till svåra skador och dödsfall.

- ▶ Vid felfunktioner ska apparaten omgående stängas av via nätströmbrytaren och kundtjänst kontaktas.
- ▶ Elinstallationer på apparaten får endast genomföras av utbildade, behöriga elektriker.
- ▶ På- och ombyggnad på apparaten får endast utföras av utbildad fackpersonal.



Dusch-WC:n kan även vid störning användas som en vanlig WC. Duscharmen måste vara helt inkörd. WC-spolningen utlöser du som vanligt med manövreringsknapparna.

Problembeskrivning	Orsak	Felavhjälpning
Säkringen eller jordfelsbrytaren i elskåpet utlöses en gång.	En störning har uppstått	<ul style="list-style-type: none">▶ Byt ut eller återställ säkringen i elskåpet.▶ Återställ jordfelsbrytaren i elskåpet. <hr/> Resultat <ul style="list-style-type: none">✓ Apparaten initieras på nytt efter att den tillkopplats. En användning av apparaten utlöser ingen säkring eller jordfelsbrytare.
Säkringen eller jordfelsbrytaren i elskåpet utlöses flera gånger då apparaten används.	Apparaten är defekt	<ul style="list-style-type: none">▶ Byt ut eller återställ säkringen resp. jordfelsbrytaren i elskåpet.▶ Dra ur nätkontakten (om sådan finns).▶ Kontakta kundtjänst.
Produkten har en ökad teknisk defekt.	En störning har uppstått	<ul style="list-style-type: none">▶ Lös ut säkringen resp. jordfelsbrytaren i elskåpet.▶ Dra ur nätkontakten (om sådan finns).▶ Kontakta kundtjänst.▶ Låt en fackman kontrollera strömförsörjningen.

Övriga funktionsfel

Nedanstående tabell hjälper dig vid felsökningen om enstaka funktioner hos dusch-WC:n slutat fungera.



Dusch-WC:n kan även vid störning användas som en vanlig WC. Duscharmen och fönarman måste vara helt inkörda. WC-spolningen utlöser du som vanligt med knapparna på cisternen.



Om apparaten är defekt stänger du av den med nätströmbrytaren.

Problembeskrivning	Orsak	Felavhjälpning
Luktneutraliseringen är svag eller verkningslös.	Det keramiska bikakefiltret är förorenat	<ul style="list-style-type: none">► Byt ut det keramiska bikakefiltret. → Se "Byte av det keramiska bikakefiltret", sida 53.
Duscharmen eller fönarman fungerar inte ordentligt.	En störning har uppstått	<ul style="list-style-type: none">► Stäng av apparaten. → Se "Frånkoppling av apparaten", sida 17.► Vänta 30 sekunder.► Starta apparaten. → "Tillkoppling av apparaten", sida 16. <hr/> <p>Resultat</p> <ul style="list-style-type: none">✓ Apparaten initieras på nytt efter att den tillkopplats.
Duschens rengöringseffekt börjar avta.	Duschmunstyckena igensatta eller defekta	<ul style="list-style-type: none">► Rengör eller byt ut duschmunstyckena. → Se "Avkalkning av apparaten", sida 44.
Dusch-WC:n uppnår inte längre önskad temperatur vid dusch.	Smutsig dusch-WC	<ul style="list-style-type: none">► Avkalka apparaten. → Se "Avkalkning av apparaten", sida 44.► Stäng av apparaten. → Se "Frånkoppling av apparaten", sida 17.► Vänta 30 sekunder.► Starta apparaten. → "Tillkoppling av apparaten", sida 16. <hr/> <p>Resultat</p> <ul style="list-style-type: none">✓ Apparaten initieras på nytt efter att den tillkopplats.

Fjärrkontrollen fungerar inte

Nedanstående tabell hjälper dig vid felsökningen om:

- fjärrkontrollen inte fungerar,
- dusch-WC:n inte kan styras med fjärrkontrollen.



Fjärrkontrollen är inaktiv medan Geberit Home-appen används.



Om fjärrkontrollen inte fungerar kan du använda manöverpanelen på sidan.



Om apparaten är defekt stänger du av den med nätströmbrytaren.

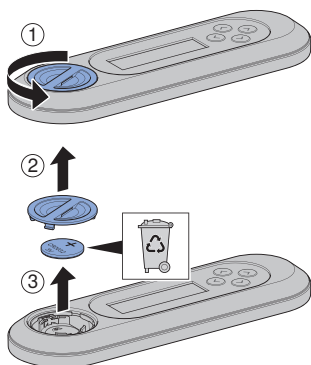
Steg	Problembeskrivning	Felavhjälpning
1	Fjärrkontrollens display visar [no connection] när man trycker på någon knapp.	<ul style="list-style-type: none">▶ Tilldela fjärrkontrollen på nytt. → Se Nyttildelning av fjärrkontrollen. <hr/> <p>Resultat</p> <ul style="list-style-type: none">✓ Displayen visar [Pairing ok].
2	Duschoaletten går inte att styra med fjärrkontrollen. Fjärrkontrollen har tilldelats på nytt.	<ul style="list-style-type: none">▶ Byt ut batteriet (typ CR2032). → Se "Byta ut batteriet till fjärrkontrollen", sida 52.▶ Tilldela fjärrkontrollen på nytt. → Se Nyttildelning av fjärrkontrollen.
3	Batteriet byttes och fjärrkontrollen tilldelades på nytt. Fjärrkontrollens display förblir ändå inaktiv vid knapptryckning.	<ul style="list-style-type: none">▶ Kontakta kundtjänst.<ul style="list-style-type: none">✓ Fjärrkontrollen är defekt.

Byta ut batteriet till fjärrkontrollen

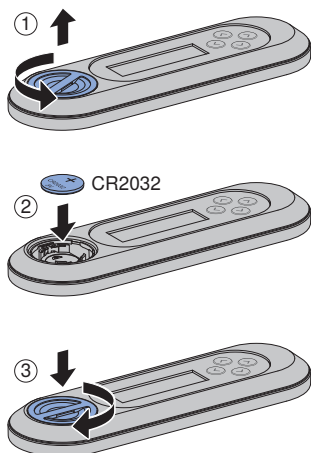
Förutsättning

- Under hela förloppet befinner sig fjärrkontrollen i dusch-WC:ns mottagningsområde.

- 1 Ta ur det förbrukade batteriet. Avfallshandtera det förbrukade batteriet yrkesmässigt.



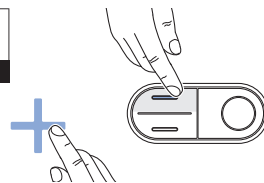
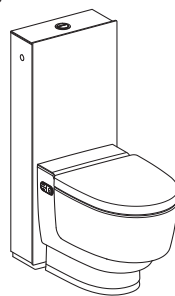
- 2 Sätt i ett nytt batteri av typen CR2032.



Nyttilldelning av fjärrkontrollen

- i** Apparaten kan bara manövreras av en enda, i förväg tilldelad, fjärrkontroll.

- ▶ Tryck på knappen <+> på fjärrkontrollen och knappen <upp> på manöverpanelen på sidan i ca 30 sekunder tills [Pairing ok] visas på displayen.



Resultat

- ✓ Det går att styra dusch-WC:n med fjärrkontrollen.

Byte av det keramiska bikakefiltret



OBSERVERA

Möjlig hälsorisk

Föroreningar i filtret kan påverka inandningsluften.

- Byt ut filtret en gång om året.



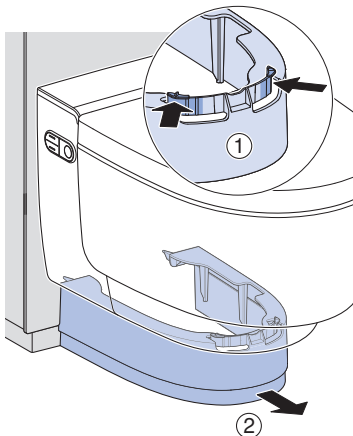
Det keramiska bikakefiltret sitter på apparatens högra undersida. Det är festsatt med en spärrfjäder.

Förutsättning

- LED-lampan på manöverpanelen lyser grönt.
- Med en knapptryckning visar displayen på fjärrkontrollens baksida [Byt ut filter].

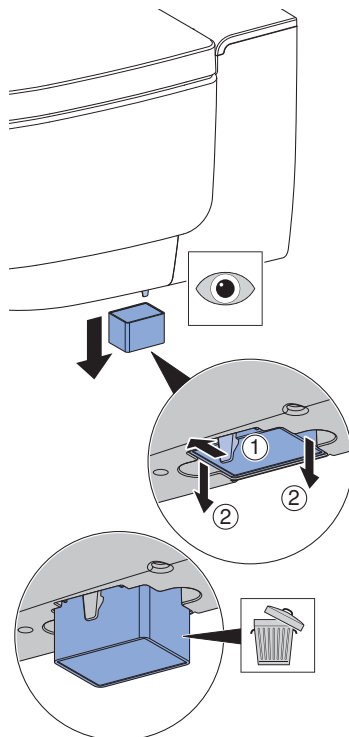
1

Demontera den nedre beklädnaden.

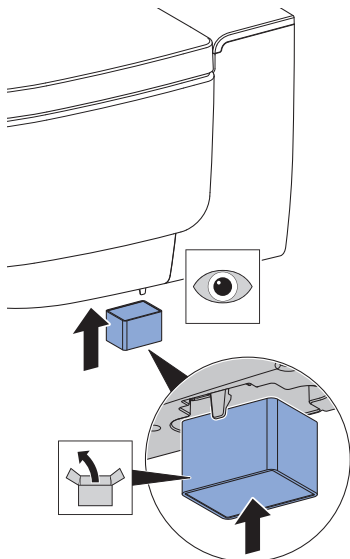


2

Böj spärrfjädern lätt åt sidan för att låsa upp det keramiska bikakefiltret. Dra samtidigt ut det förbrukade filtret ur hållaren.

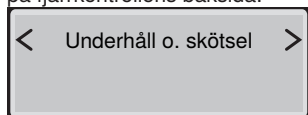


3 Sätt in det nya filtret.

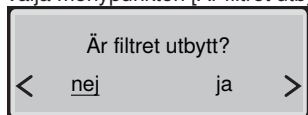


✓ Spärrfjäders låser det nya filtret.

4 Öppna huvudmenyn [Underhåll o. skötsel] via knapparna på fjärrkontrollens baksida.

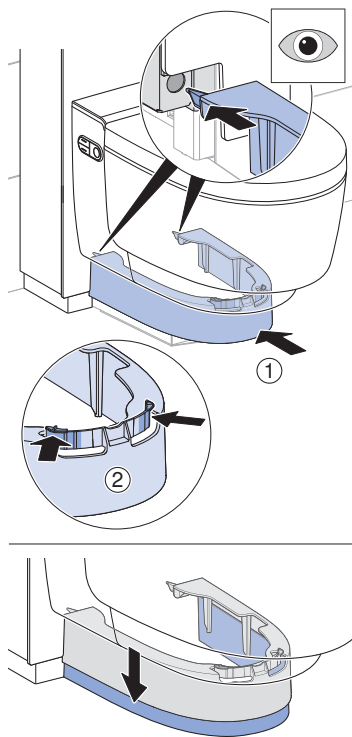


5 Använd pilknappen <ner> för att välja menypunkten [Är filtret utbytt?].



6 Välj <ja> med pilknapparna.

7 Montera den nedre beklädnaden.



Resultat

✓ Luktneutraliseringen fungerar igen.

Hållbarhet

Geberitkoncernen och hållbarhet

Som europeisk marknadsledare inom sanitetsbranschen står Geberit för vattenbesparande, resurseffektivitet och hållbar byggnation. Koncernen har i flera decennier bevisat att en långvarigt framgångsrik affärsverksamhet går att förena med miljövänligt och etiskt agerande. En företagsledning med sikte på hållbarhet hjälper till att spara kostnader och minimera risker. Geberit satsar på att vara en förebild för kunder, leverantörer och andra partner och sätta ribban ännu högre. Hit räknas vattensnåla och hållbara produkter, en säker, miljövänlig och resurseffektiv produktion, ett anskaffande och en logistik med höga miljömässiga och etiska standarder samt goda arbetsvillkor för 12 000 engagerade och kompetenta medarbetare över hela världen. Samhällsansvaret realiserar bland annat inom ramen för internationella stödprojekt för den grundläggande kompetensen vatten.

Ecodesign – Livscykelanalys

Grundprincipen för hållbara produkter är en systematisk innovationsprocess där de miljövänligaste materialen och funktionsprinciperna används, risker minimeras och en hög resurseffektivitet eftersträvas. En detaljerad livscykelanalys kan levereras med denna produkt på förfrågan.

Ekotips

Denna produkt har utvecklats med största noggrannhet, även med hänsyn till förbrukning av energi, vatten och resurser (se även Tekniska data). Du kan minska produktens påverkan på miljön genom att följa dessa rekommendationer:

- Stäng av apparaten när du åker på semester.
- Avbryt duschfunktionen manuellt för att spara varmvatten.
- Använd lite papper vid torkning.
- Stäng av varmvattenberedarens uppvärmningsfunktion när du inte behöver något varmt duschvatten.
- Använd miljövänliga rengöringsmedel.
- Underhåll apparaten regelbundet och behandla den omsorgsfullt för att förlänga livslängden.
- Återlämna defekta apparater till Geberit eller annan partner för korrekt avfallshantering.

Avfallshantering

Avfallshantering av förbrukade elektriska och elektroniska apparater



Symbolen med den överkorsade soptunnan på hjul betyder att avfall från elektrisk och elektronisk utrustning inte får slängas tillsammans med restavfall, utan måste kasseras separat. Slutanvändare är enligt lag skyldiga att lämna tillbaka gamla enheter till offentliga organ med ansvar för avfallshantering, distributörer eller tillverkare för korrekt avfallshantering. Geberit. Många distributörer av elektriska och elektroniska produkter är skyldiga att utan kostnad ta tillbaka avfall som utgörs av eller innehåller elektriska och elektroniska produkter. Vid återlämning till Geberit, kontakta ansvarigt sälj- eller serviceföretag.

Gamla batterier och ackumulatorer som inte medföljer den gamla apparaten samt lampor som kan tas bort från den gamla apparaten utan att förstöras måste separeras från den gamla apparaten innan den lämnas på en avfallshanteringsstation.

Om personuppgifter lagras i den gamla apparaten är slutanvändarna själva ansvariga för att radera dem innan apparaten lämnas in till en avfallshanteringsstation.

Slutanvändargaranti

Slutanvändargaranti

Följande slutanvändargaranti gäller vid sidan om den lagstadgade produktgarantin som inte påverkas av denna garanti.

Återförsäljaren som är ansvarig på den plats där Geberit AquaClean produkten ("produkten"), Geberit ("Geberit"), har monterats lämnar en slutanvändargaranti för den produkt vars serienummer anges på garantikortet. Denna garanti har följande innehåll:

1. Geberit garanterar under 3 år ("garantitiden") fr.o.m. installationsdatum hos slutanvändaren att produkten är fri från material- och tillverkningsfel. Garantin omfattar följande:
 - Under garantitidens första 2 år åtar sig Geberit att reparera eller byta ut de defekta delarna utan kostnad vid material- eller tillverkningsfel genom en av Geberit anlitad kundtjänst.
 - Under garantitidens tredje år åtar sig Geberit att utan kostnad leverera reservdelar för utbyte av delar som är defekta på grund av material- eller tillverkningsfel. Reservdelarna skickas till den av Geberit auktoriserade kundtjänst som anlåtats av kunden att genomföra reparationen.
2. Ytterligare krav från slutanvändarens sida gentemot Geberit på grund av denna garanti är uteslutna.
3. Garantin gäller bara i följande fall:
 - Produkten har installerats och tagits i drift av en VVS-firma eller en av Geberit auktoriserad kundtjänst.
 - Inga ändringar har utförts på produkten, i synnerhet har inga delar tagits bort, bytts ut eller ytterligare installationer utförts.
 - Defekten på produkten har inte förorsakats av felaktig installation eller användning samt bristfällig skötsel eller bristfälligt underhåll.
 - Garantin gäller under garantitidens tredje år endast om bifogat garantikort fyllts i fullständigt av slutanvändaren och skickats tillbaka till den Geberit återförsäljare som ansvarar för installationsplatsen inom 90 arbetsdagar, räknat fr.o.m. installationsdatum.
4. Denna garanti gäller för installationsplatser för produkten i länder där Geberit har en egen återförsäljare eller en försäljningspartner.
5. Denna garanti är endast underkastad den materiella rätt som gäller i det land där Geberit har sitt affärssäte. FN:s överenskommelse angående avtal för internationell varuförsäljning är uttryckligen utesluten. Tvister p.g.a. denna garanti ska endast avgöras av domstol där Geberit har sitt säte.

Tekniska data och överensstämmelse

Tekniska data

Märkspänning	230 V AC
Nätfrekvens	50 Hz
Effekt	2000 W
Effekt standby	≤ 0,5 W
Kapslingsklass	IPX4
Skyddsklass	I
Sändningsteknik	Bluetooth® Low Energy ¹⁾
Frekvensområde	2 400–2 483,5 MHz
Maximal utgångseffekt	0 dBm
Nätanslutning	Nätanslutning via systemkontakt med böjlig, mantlad tretrådsledning
Duschförloppets varaktighet	30–50 s
Antal trycksteg duschstråle	5
Vattentemperatur	34–40 °C
Driftstemperatur	5–40 °C
Flödestryck	0,5–10 bar 50–1000 kPa
Minsta flödestryck	0,5 bar 50 kPa
Beräknat flöde	0,03 l/s
Maximal belastning WC-sits	150 kg

¹⁾ Märket Bluetooth® och dess logotyper är egendom som tillhör Bluetooth SIG, Inc. och används av Geberit med licens.

Förenklad EU-försäkran om överensstämmelse

Härmed försäkras Geberit International AG att denna typ av radioutrustning Geberit AquaClean Mera överensstämmer med direktiv 2014/53/EU.

Den fullständiga texten till EU-försäkran om överensstämmelse finns på följande webbadress: <https://doc.geberit.com/968881000.pdf>.

(CH) Geberit Vertriebs AG
Schachenstrasse 77
CH-8645 Jona
T 0848 882 982
www.geberit-aquaclean.ch

(DE) Geberit Vertriebs GmbH
Kundendienst/Servicestelle
Theuerbachstrasse 1
D-88630 Pfullendorf
T (075 52) 934 10 11
F (075 52) 934 866
www.geberit-aquaclean.de

(AT) Geberit Vertriebs GmbH & Co. KG
Gebertstrasse 1
A-3140 Pottenbrunn / St. Pölten
T +43 2742 401-500
www.geberit-aquaclean.at

(AE) Geberit International Sales AG
Dubai Branch
B702-B705
Building No. 1
Dubai Design District
PO Box
UAE-282317 Dubai
T +971 4 204 5477
F +971 4 204 5497
www.geberit.ae

(BE) Geberit nv
Ossegemstraat 24
B-1860 Meise
T +32 2 252 0111
F +32 2 251 0867
www.geberit-aquaclean.be

(BG) Юнитрейд Интернешънъл ЕООД
бул. "Черни връх" 161-А
1407 София
T 02/ 968 11 11
F 02/ 968 10 01
www.unitrade-bg.com

(CN) 吉博力(上海)贸易有限公司
地址: 上海市嘉定区南翔高科技
园区惠平路1515号
邮编: 201802

(CZ) Geberit spol. s r.o.
Sokolovská 2408/222
190 00 Praha 9
T +420 547 212 335
F +420 547 212 340
www.geberit.cz

(DK) Geberit A/S
Lægårdsvej 26
DK-8520 Lystrup
T +45 86 74 10 86
F +45 86 74 10 98
www.geberit-aquaclean.dk

(ES) Geberit, S.A.U.
Plaza Europa, 2-4, 6ª planta
ES-08902 L'Hospitalet del Llobregat (Bar-
celona)
T +34 902 170 635
www.geberit-aquaclean.es

(FI) Geberit Oy
Tahkotie 1
FI-01530 Vantaa
P +358 9 867 8450
www.geberit.fi

(FR) Geberit France
ZA du Bois Gasseau - CS40252
Samoreau
FR-77215 Avon Cedex
Téléphone 01 60 71 66 61
T +33(0)825 801 603
F +33(0)825 801 604
www.geberit-aquaclean.fr

(GB) Geberit Sales Ltd.
Geberit House
Edgehill Drive
Warwick
CV34 6NH
T (0)1926 516 800
T (0)1926 516 809
In Eire T +44 1622 717 811
www.geberit-aquaclean.co.uk

(HR) Predstavništvo Geberit
prodaja d.o.o. Ruše
Samoborska cesta 218
10090 Zagreb, HR
T +385 1 3867 800
F +385 1 3867 801
www.geberit.hr

(HU) Geberit Kft
1117 Budapest,
Aliz utca 2.
T +36 1 204 4187
www.geberit.hu

(IT) Geberit Marketing e Distribuzione SA
Via Gerre 4
CH-6928 Manno
T +41 91 611 92 92
F +41 91 611 93 93
www.geberit-aquaclean.it

(LU) Geberit Luxembourg
61, avenue de la Libération
L-3850 Schifflange
T +352 54 52 26
F +352 54 54 91
www.geberit.lu

(NL) Geberit B.V.
Fultonbaan 15
3439 NE Nieuwegein
T +31 (0)3060 57700
F +31 (0)3060 53392
www.geberit-aquaclean.nl

(NO) Geberit AS
Luhrtoppen 2
N-1470 Lørenskog
T +47 67 97 82 00
www.geberit-aquaclean.no

(PL) Geberit Sp. z o.o.
ul. Postępu 1
02-676 Warszawa
T +48 22 843 06 96
www.geberit-aquaclean.pl

(PT) Geberit Tecnologia Sanitária, S.A
Rua Cupertino de Miranda, nº 12-2º A
PT-1600-485 LISBOA
www.geberit.pt

(RO) Geberit International Sales AG
Splaiul Unirii, Nr. 86, Et. 3
Sector 4, Bucharest
T +40 21 330 30 80/81
F +40 21 330 31 61
www.geberit.ro

(RS) Geberit - Predstavništvo za
Republiku Srbiju i Republiku Crnu Goru
Vojvode Skopljanca 24
SR-11000 Beograd
T +381 11 30 96 430
F +381 11 30 96 431
www.geberit.rs

(RU) ООО „ГЕБЕРИТ РУС“
Олимпийский пр., 16, стр.5, 5 этаж
129110 Москва
тел.: +7 495 783 83 30
www.geberit.ru

(SE) Geberit AB
Folketshusgatan 1
Box 140
295 22 Bromölla
T +46 40 680 89 30
www.geberit.se

(SI) Geberit prodaja, d.o.o.
Bezena 55
2342 Ruše
T 01 586 22 00
F 01 586 22 19
www.geberit.si

(SK) Geberit Slovensko s.r.o
Karadžičova 10
821 08 Bratislava 2
T +421 2 49 20 30 71
www.geberit.sk

(TR) Geberit Tesisat Sistemleri Tic Ltd. ti.
Içerenköy Mah. Engin Sok. No. 10,
34752 Atasehir-Ystanbul, Turkey
T +90 216 340 82 73
F +90 216 340 82 79
www.geberit.com.tr

(ZA) Geberit Southern Africa (Pty.) Ltd.
6 Meadowview Lane,
Meadowview Business Estate,
Longmeadow,
Linbro Park
Johannesburg,
South Africa
T +27 11 444 5070
F +27 11 444 5992
www.geberit.co.za

